

АНАЛИТИЧЕСКАЯ СПРАВКА
по результатам социально-психологического тестирования (СПТ),
направленного на раннее выявление незаконного потребления
наркотических средств и психотропных веществ
учащихся МБОУ «СОШ № 15» города Братска Иркутской области

Цель тестирования: выявить учащихся с показателями повышенной вероятности вовлечения в зависимое поведение на основе соотношения факторов риска и факторов защиты, воздействующих на обследуемых.

Дата проведения: «15» сентября 2021 г. по «02» октября 2023 г.

Классы: 7-11

Общее число учащихся, подлежащих СПТ: 202 человека.

Число учащихся, прошедших тестирование: 202 человека - 100% охват.

Согласие родителей и респондентов на участие в ЕМ СПТ-2023 обусловлено активной предварительной работой специалистов школы на протяжении нескольких лет. Информирование законных представителей осуществлялось на родительских собраниях, в рамках индивидуальных встреч; памятки, видеоматериалы, предоставленные Государственным казенным учреждением Иркутской области «Центр психолого-педагогической, медицинской и социальной помощи, профилактики, реабилитации и коррекции» (ГКУ «ЦПРК»), размещены на сайте, социальных сетях и в группах классов (в ВК, Телеграм, Вайбер) школы.

В ЕМ СПТ-2023 доработан механизм по выявлению недостоверных ответов учащихся (введена шкала лжи и поправочные регрессионные коэффициенты на основе ее данных). Внесенные поправки позволили сохранить результаты тестирования всех учащихся, в результате чего, адресной профилактической работой охватываются все подлежащие тестированию учащиеся.

Анализ результатов СПТ за прошедший период показал, что ежегодно от 2% до 8% учащихся 7-11 классов (от количества учащихся подлежащих тестированию) не были рассмотрены по рискованным факторам (рис.1). Внесение поправок в ЕМ СПТ-2023 позволило изучить факторы риска и защиты всех обследуемых, подлежащих тестированию.

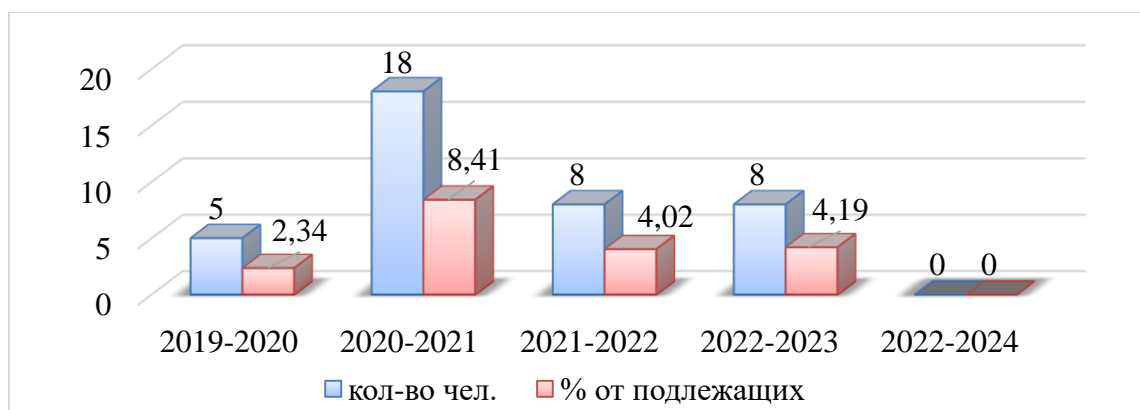


Рисунок 1. Количество учащихся МБОУ «СОШ № 15» с недостоверными ответами

Результаты тестирования

1. Количественный анализ результатов ЕМ СПТ-2023

По итогам анализа результатов, предоставленных муниципальным оператором тестирования ГКУ «ЦПРК» и на основе списочных данных учащихся МБОУ «СОШ № 15», были получены следующие сведения:

1. Общее число учащихся, подлежащих и принявших участие в социально-психологическом тестировании 202 чел. - 100%, из них (рис.2):

- 7 классы - 63 чел. (31,19% от общего количества лиц, подлежащих и прошедших тестирование): 7а – 32 чел., 7б – 31 чел.
- 8 классы - 51 чел. (25,25% от общего количества лиц, подлежащих и прошедших тестирование): 8а - 27 чел., 8б - 24 чел.
- 9 классы - 48 чел. (23,76% от общего количества лиц, подлежащих и прошедших тестирование): 9а - 25 чел., 9б - 23 чел.
- 10а класс - 30 чел. (14,85% от общего количества лиц, подлежащих и прошедших тестирование).
- 11а класс - 10 чел. (4,95% от общего количества лиц, подлежащих и прошедших тестирование).

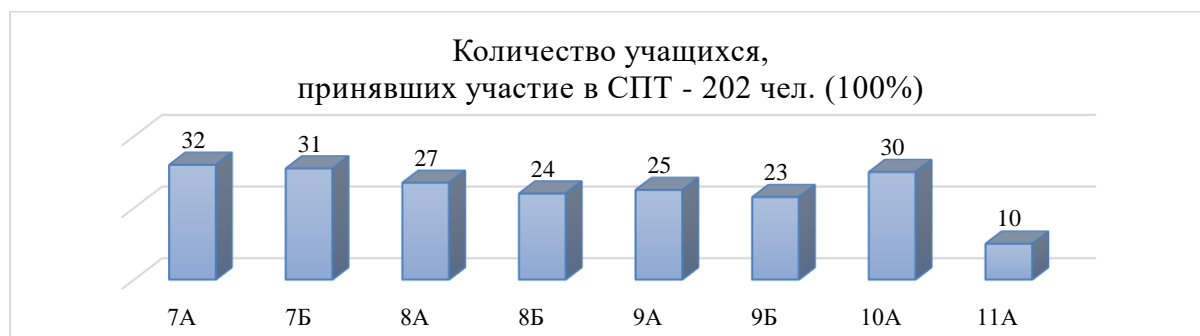


Рисунок 2. Соотношение количества учащихся, принявших участие в СПТ-2023 (по классам)

При сравнительном анализе показателей участия в ЕМ СПТ учащихся 7-11 классов за 5 лет (таблица 1), прослеживается изначально рост, затем стабильное соотношение доли учащихся подлежащих тестированию к принявшим участие в данной процедуре.

Таблица 1. Динамика количества учащихся подлежащих и прошедших ЕМ СПТ

Классы	Подлежащие тестированию / принявших участие в СПТ – доля принявших участие				
	2019-2020	2020-2021	2021-2022	2022-2023	2023-2024
7-е	56/56 – 100%	61/61 – 100%	52/52 – 100%	51/51 – 100%	63/63 – 100%
8-е	47/47 – 100%	45/45 – 100%	59/59 – 100%	54/54 – 100%	51/51 – 100%
9-е	55/54 – 98,18% (1 чел.)	48/48 – 100%	41/41 – 100%	60/60 – 100%	48/48 – 100%
10-й	34/34 – 100%	30/30 – 100%	18/18 – 100%	12/12 – 100%	30/30 – 100%
11-й	22/22 – 100%	30/30 – 100%	29/29 – 100%	14/14 – 100%	10/10 – 100%
Итого:	214 / 213 – 99,53%	214/214 – 100%	199/199 – 100%	191/191 – 100%	202/202 – 100%

Полученные результаты свидетельствуют о проведении педагогическим коллективом МБОУ «СОШ № 15» качественной работы в рамках информационно-мотивационной кампании.

2. Количество учащихся, вошедших по результатам СПТ-2023 в группу повышенной вероятности рискованного поведения (ПВРП) включает в себя показатели количества учащихся с высокой и высочайшей вероятностью проявления рискованного поведения.

2.1. Учащихся с высокой вероятностью проявления рискового поведения - 36 чел. (17,82% от общего количества лиц, подлежащих тестированию/17,82% от числа учащихся, принявших участие в тестировании):

- 7 класс - 8 чел. (3,96% от общего количества лиц, подлежащих и прошедших тестирование): 7а - 4 чел., 7б - 4 чел.
- 8 класс - 9 чел. (4,46% от общего количества лиц, подлежащих и прошедших тестирование): 8а - 4 чел., 8б - 5 чел.
- 9 класс - 2 чел. (0,99% от общего количества лиц, подлежащих и прошедших тестирование): 9а - 1 чел., 9б - 1 чел.
- 10 класс - 12 чел. (5,94% от общего количества лиц, подлежащих и прошедших тестирование).
- 11класс - 5 чел. (2,48% от общего количества лиц, подлежащих и прошедших тестирование).

2.2. Учащихся с высочайшей вероятностью проявления рискового поведения («группа риска») - 18 чел. (8,91% от общего количества лиц, подлежащих тестированию/8,91% от числа учащихся, принявших участие в тестировании):

- 7 класс - 7 чел. (3,47% от общего количества лиц, подлежащих и прошедших тестирование): 7а - 5 чел., 7б - 2 чел.
- 8 класс - 8 чел. (3,96% от общего количества лиц, подлежащих и прошедших тестирование): 8а - 2 чел., 8б - 6 чел.
- 9 класс - 3 чел. (1,49% от общего количества лиц, подлежащих и прошедших тестирование): 9а - 2 чел., 9б - 1 чел.

В 10 и 11 классах, учащихся с высочайшей вероятностью проявления рискового поведения не выявлены.

2.3 Количество учащихся (рис. 3), вошедших по результатам СПТ-2023 в группу повышенной вероятности рискового поведения (ПВРП) - 54 чел. (26,73% от общего количества лиц, подлежащих тестированию и 26,73% от числа учащихся, принявших участие в тестировании):

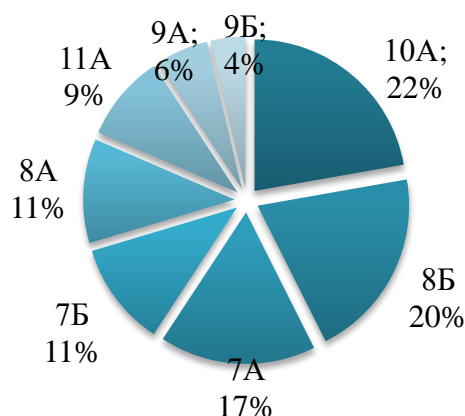
- 7 класс - 15 чел. (7,43% от общего количества лиц, подлежащих и прошедших тестирование): 7а - 9 чел., 7б - 6 чел.
- 8 класс - 17 чел. (8,42% от общего количества лиц, подлежащих и прошедших тестирование): 8а - 6 чел., 8б - 11 чел.
- 9 класс - 5 чел. (2,48% от общего количества лиц, подлежащих и прошедших тестирование): 9а - 3 чел., 9б - 2 чел.
- 10 класс - 12 чел. (5,94% от общего количества лиц, подлежащих и прошедших тестирование).
- 11класс - 5 чел. (2,48% от общего количества лиц, подлежащих и прошедших тестирование).



Рисунок 3. Соотношение количества учащихся с повышенной вероятностью рискового поведения

Анализ показал, что наибольшие доли респондентов, характеризующихся повышенной вероятностью рискованного поведения, зафиксированы в следующих классах (по убыванию):

- 10А - 12 чел. (5,94%);
- 8Б – 11 чел. (5,45 %);
- 7А - 9 чел. (4,46 %);
- 7Б - 6 чел. (2,97%);
- 8А - 6 чел. (2,97%);
- 11А - 5 чел. (2,48%);
- 9А - 3 чел. (1,49%);
- 9Б - 2 чел. (0,99%).



Сравнительный анализ количества учащихся с явной и латентной рискогенностью по результату тестирования по ЕМ в электронной оболочке за 5 учебных лет (с 2019-2020 уч. г. по 2023-2024 уч. г.) провести затруднительно в связи с изменениями, внесенными в содержание методики с 2023 года, увеличение количества учащихся с ПВРП высоко вероятен.

2. Качественный анализ результатов ЕМ СПТ-2023

Факторы риска - социально-психологические условия, повышающие угрозу вовлечения в зависимое поведение, к ним относятся: потребность в одобрении, склонность к риску (опасности), принятие асоциальных установок социума, импульсивность, подверженность влиянию группы, тревожность наркопотребление в социальном окружении, фрустрация.

Факторы защиты - обстоятельства, повышающие социально-психологическую устойчивость к воздействию факторов риска: принятие родителями, принятие одноклассниками, социальная активность, самоконтроль поведения, самооффективность.

Оценка вероятности проявления рискованного поведения строится на основе соотношения факторов риска и факторов защиты, воздействующих на обследуемых (Рис.4):

1. Неблагоприятное сочетание факторов риска и факторов защиты.
2. Актуализация (выраженность) факторов риска при достаточной выраженности факторов защиты.
3. Редукция (снижение) факторов защиты при допустимой выраженности факторов риска.
4. Благоприятное сочетание факторов риска и факторов защиты.

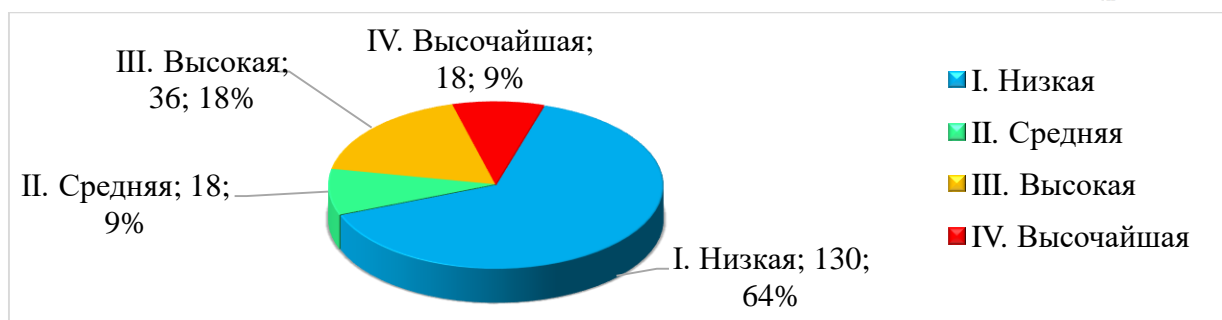
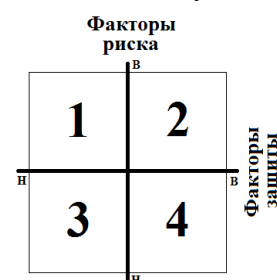


Рисунок 4. Вероятность проявления рискованного поведения (вероятность риска; кол-во чел; доля учащихся по уровню риска)

Ниже приводится перечень и краткое описание факторов риска и факторов защиты.

Характеристика субшкал по «Фактору риска» ЕМ СПТ

Плохая приспособляемость, зависимость – отсутствие активного приспособления и самоизменения во всех необходимых индивидуальных и личностных свойствах и качествах, применительно к изменяющимся или новым условиям социокультурной среды, использование пассивных и преимущественно регрессивных стратегий поведения: ведомость, поиск опеки и покровительства, неуверенность в себе, неопределённость интересов и жизненных целей, безропотность, наивность в представлениях о жизни, несамостоятельность, депрессивное реагирование на трудности, осознанное избегание любых ситуаций преодоления, пассивно-потребительское отношение к жизни.

Потребность во внимании группы – потребность получать позитивный отклик от группы в ответ на свое поведение, с чем также связаны стремления нравиться, создавать о себе преувеличенно хорошее мнение с целью быть принятым (понравиться).

Принятие асоциальных (аддиктивных) установок – совокупность когнитивных, эмоциональных и поведенческих особенностей, пробуждающих гедонистическое (примерное знач. – цель жизнью-наслаждение) отношение к жизни; оправдания аддикции («все курят», «без алкоголя нельзя снять стресс», «кто пьет, того болезни не берут» и т.д.). Снижается критичность к негативным последствиям аддиктивного поведения и аддиктивному окружению («все нормально», «я могу себя контролировать», «наркоманы – хорошие, интересные люди» и т.д.).

Стремление к риску - побуждение к созданию, поиску, повторению ситуаций, прямо или потенциально опасных для жизни, с целью получения от этого удовольствия. Удовольствие получается от переживания и последующего преодоления страха и иных острых ощущений в ситуации опасности.

Импульсивность - устойчивая склонность действовать по первому побуждению, зависимость поведения или личностной позиции от случайных внешних обстоятельств, внешнего эмоционального фона или спонтанных внутренних побуждений.

Тревожность - предрасположенность воспринимать достаточно широкий спектр ситуаций как угрожающих, приводящая к плохому настроению, мрачным предчувствиям, беспокойству, напряженности.

Фрустрированность - психическое состояние тягостного переживания, вызываемое невозможностью удовлетворения уже активированной, актуализированной потребности, достижения значимой цели.

Склонность к делинквентности - склонность, стремление к совершению асоциальных, сознательных, волевых, конкретных деяний отдельным лицом или группой лиц, обладающих деликтоспособностью, за которые предусмотрена определенная юридическая ответственность.

Характеристика субшкал по «Фактору защиты» ЕМ СПТ

Принятие родителями - поведение и отношение родителей, формирующее у обучающегося чувство своей значимости, нужности, дающее субъективно достаточное чувство любви, теплоты человеческих отношений, способствующее формированию психологического благополучия личности.

Принятие одноклассниками - поведение и отношение сверстников, формирующее у обучающегося чувство принадлежности к группе и сопричастности к общим целям и интересам, развивающее способность вступать в отношения и быть в них без потери собственной аутентичности и автономности, способность отстаивать себя и свою позицию в спорах или конфликтах без разрушения межличностных отношений

Социальная активности - действия и способы поведения, связанные с принятием, преобразованием или новым формулированием общественной задачи (деятельности), обладающей просоциальной ценностью. Личность принимает на себя определенные

обязательства, становится субъектом ответственности и добивается значимых результатов.

Самоконтроль поведения - способность управлять своими эмоциями и действиями, противостоять случайным внешним стимулам или спонтанным внутренним импульсам, сдерживать себя и вести себя адекватно обстоятельствам или социальной ситуации. Обычно самоконтроль поведения противопоставляется импульсивности.

Самоэффективность - уверенность в своих силах достигать поставленных целей, несмотря на препятствия или физические и эмоциональные затраты, уверенность в эффективности собственных действий и ожидание успеха от их реализации. Самоэффективность определяется шириной диапазона паттернов поведения, приобретенным опытом, наличием подкрепления, самооценкой.

Адаптированность к нормам - процесс и результат активного приспособления личности к условиям социальной среды (среде жизнедеятельности) путем усвоения социальных целей, ценностей, норм и стилей поведения, принятых в обществе, предполагающие их согласование с потребностями и стремлениями самой личности.

Фрустрационная устойчивость - способность без выраженных негативных переживаний отсрочить во времени удовлетворение актуализированной потребности или достижение значимой цели, опираясь на когнитивную оценку имеющихся условий и собственных возможностей.

Дружелюбие, открытость - благожелательное, дружественное отношение к другим людям, способность доверять и быть открытым новым отношениям, способность быть в согласии с людьми разных взглядов и убеждений.

Сравнительный анализ факторов риска и защиты позволил выявить тенденции выраженности отдельных шкал. Рисунок 5 показывает наибольшую выраженность во всей выборке респондентов по шкалам:

- «Фрустрированность» – 60%;
- «Склонность к делинквентности» – 57,5%.

Наименьшие показатели по выраженности шкалы:

- «Импульсивность» – 18,81%;
- «Плохая приспособляемость, зависимость» – 21,29%;
- «Стремление к риску» – 21,29%;
- «Потребность во внимании группы» – 22,28%.

Необходимо обратить внимание на шкалы по таким факторам как:

- «Тревожность» - 29,7%;
- «Принятие асоциальных (аддиктивных) установок - 30,84%.

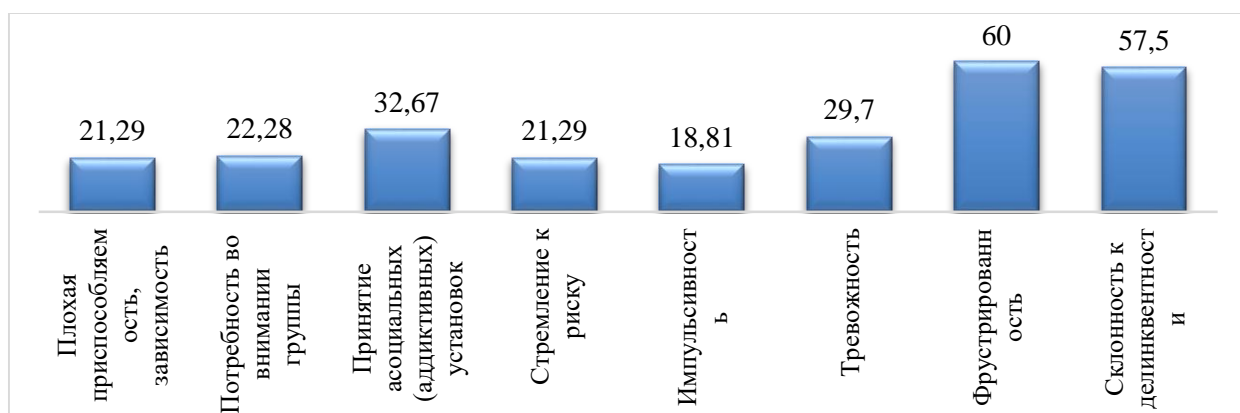


Рисунок 5. Выраженность факторов риска (общая выборка) - %

Анализ шкалы фактора защиты показал, что наибольшая выраженность по всей выборке респондентов наблюдается в пунктах:

- «Принятие родителями» - 37.62%;

Наименьшую выраженность имеют шкалы:

- «Самоконтроль поведения» - 10,4%;
- «Фрустрационная устойчивость» - 13,86%;
- «Социальная активность» - 16,83% (Рисунок 6).

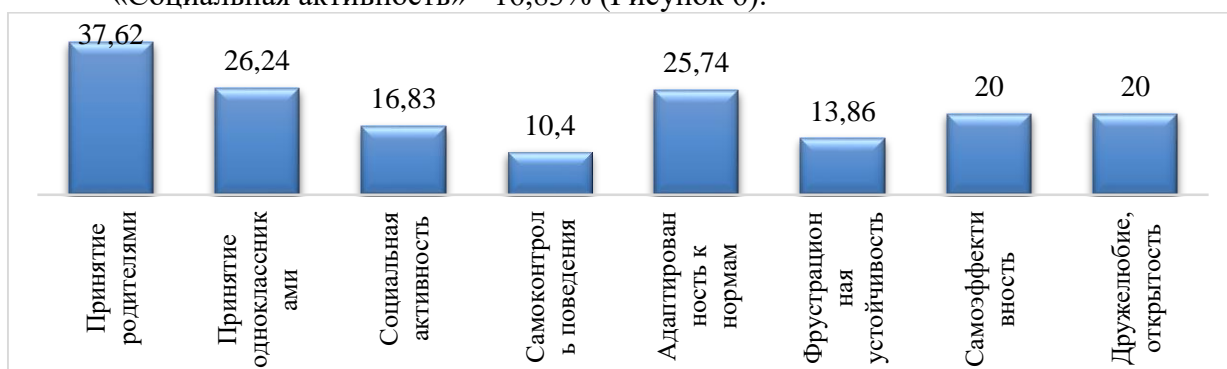


Рисунок 6. Выраженность факторов защиты (общая выборка) - %
2.1. Качественные показатели факторов риска в 7-11 классах

Качественный анализ шкал показал неоднозначность выраженности факторов риска в 7-9 классах (рис.7). Заметное расхождение отмечаем по шкалам:

- «Принятие асоциальных (аддиктивных) установок» - от 1 до 9 человек в классах;
- «Потребность во внимании группы» – от 1 до 6 человек в классах;
- «Стремление к риску» – от 1 до 6 человек в классах.

Без существенного отличия, по количеству учащихся, шкала «Тревожность» - от 4 до 6 человек в классах.



Рисунок 7. Количество учащихся 7-9 классов 2023-2024 учебного года с высоким уровнем факторов риска (кол-во чел.)

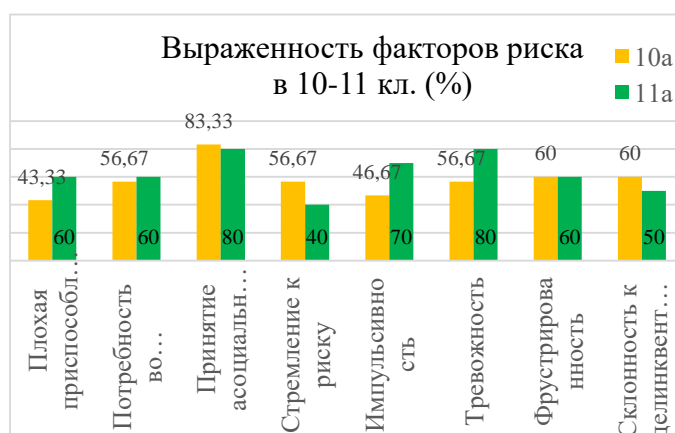
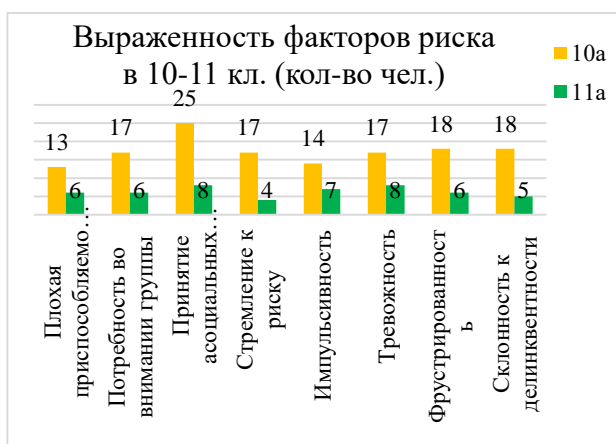


Рисунок 8. Выраженность факторов риска в 10 и 11 классах 2023-2024 учебного года в количественном и процентном соотношении.

В 10-11 классах показатели факторов риска, по количеству человек существенно отличаются (рис.8). Сравнительный анализ в процентном соотношении, относительно числа учащихся класса, не выявил заметных отличий между 10 и 11 классами.

Особого внимания требует шкала «Принятие асоциальных (аддиктивных) установок в 10 классе – 25 человек (83,33% класса) расположены положительно к аддикции.

2.2. Качественные показатели факторов защиты в 7-11 классах

Среди факторов защиты наиболее значимым для всех респондентов оказался фактор «Принятие родителями» (7-9 класс – до 15 человек в 7а, 9а классах; 10-11 класс – до 16 человек в 10а классе).

Наименьший по уровню выраженности для всех респондентов оказались факторы «Самоконтроль поведения» (7-9 класс – до 4 человек в классах); «Социальная активность» и «Дружелюбие, открытость» - 10-11 класс – до 1 человека в 11а классе).

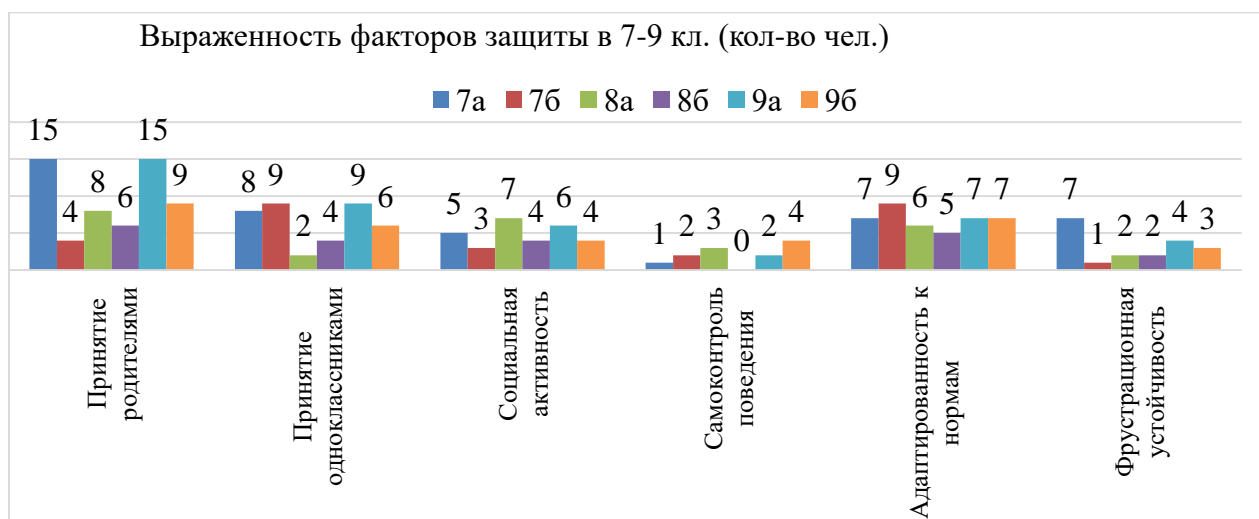


Рисунок 9. Количество учащихся 7-9 классов 2023-2024 учебного года с высоким уровнем факторов защиты (кол-во чел.)

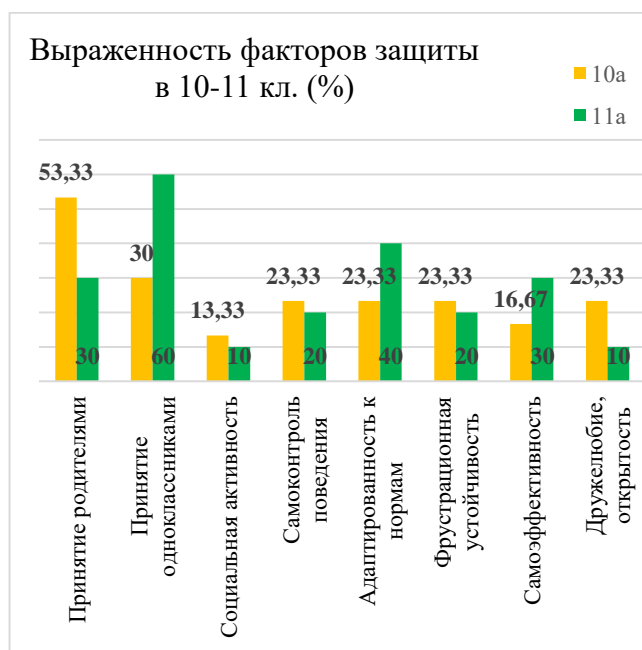
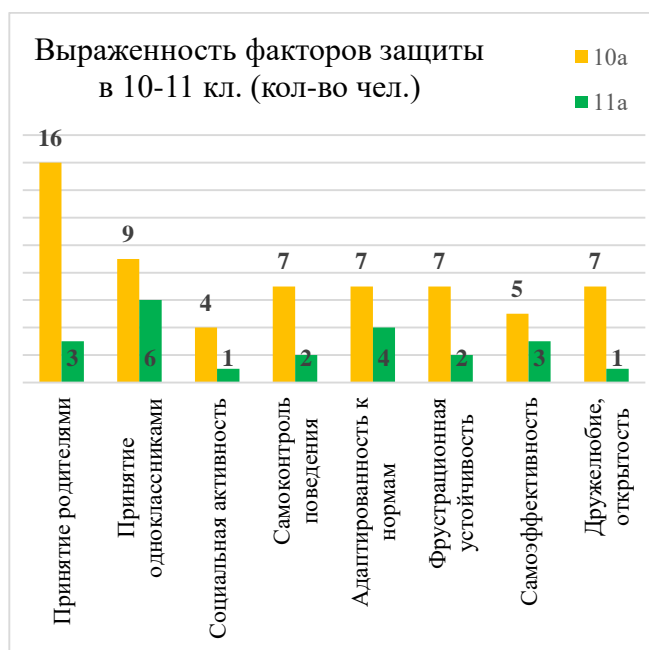


Рисунок 10. Выраженность факторов защиты в 10 и 11 классах 2023-2024 учебного года в количественном и процентном соотношении.

Полученные результаты определяют направленность и содержание профилактической работы. Используются при планировании и организации системной работы с учащимися по профилактике раннего вовлечения в незаконное потребление наркотических средств и психотропных веществ и позволяют оказывать учащимся своевременную адресную психолого-педагогическую помощь.

В целях эффективной организации групповой профилактической работы с учащимися классным руководителям предоставляются обобщенные результаты тестирования с рекомендациями по направленности профилактической работы. Индивидуальная работа с учащимися высочайшей вероятности вовлечения осуществляется педагогом-психологом.

Рекомендации:

1. Заместителю директора по УВР акцентировать деятельность педагогического коллектива на профилактику зависимостей в 7- 11 классах формируя позитивное мышление, жизнестойкость учащихся, повышая значимость здорового образа жизни.
2. Педагогу-психологу довести до сведения классных руководителей 7-11 классов результаты тестирования учащихся.
3. Классным руководителям продолжить проводить беседы, тематические классные часы на тему пропаганды здорового образа жизни, формирования жизнестойкости учащихся
4. С детьми, входящих в группу высочайшего риска педагогу-психологу провести индивидуальную коррекционную работу.
5. Педагогам школы продолжить профилактическую, просветительскую работу с родителями: разместить информацию о причинах, приводящих к первой пробе, о мерах по предотвращению употребления подростками психоактивных веществ, а также об ответственности родителей за ненадлежащий контроль за детьми.

Справку подготовил

педагог-психолог МБОУ «СОШ № 15»: Л. М. Наумова